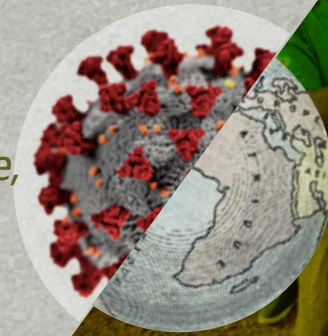


Le Réseau Itaka-Escolapios face au COVID-19

Face à une crise non seulement sanitaire, mais aussi sociale et éducative.



Depuis le début de 2020, lorsque la crise sanitaire du COVID-19 a éclaté au niveau international, nous avons vu comment cette crise a affecté toutes les localités où nous sommes et les projets du réseau Itaka-Escolapios.

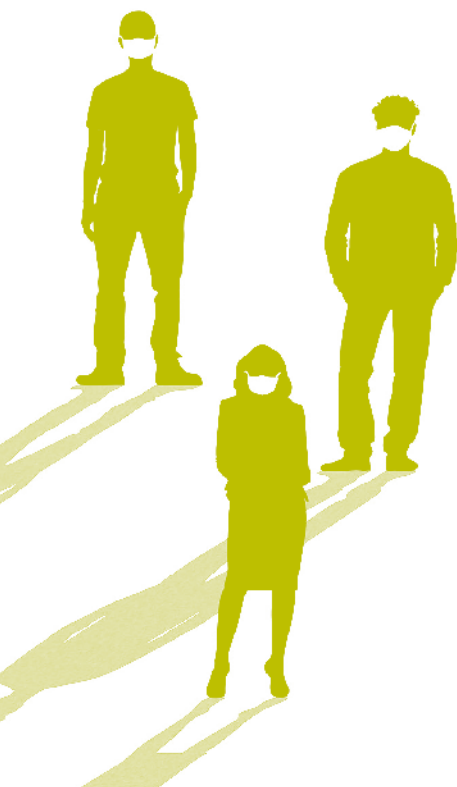
LE

L'impact du COVID-19 s'est fait ressentir à différents moments et de diverses manières selon les pays, et bien qu'il soit répandu, il est particulièrement préoccupant dans les zones les plus pauvres et les personnes les plus vulnérables avec lesquelles nous travaillons. Parce que nous savons que, une fois l'urgence sanitaire terminée (ce qui est encore loin d'être le cas dans de nombreux endroits), ses conséquences en termes sociaux et éducatifs ne vont pas s'arrêter et peuvent même s'aggraver, compromettant les progrès réalisés dans les projets et rendant encore plus complexe la situation de ceux qui sont dans des pires.

Quelles mesures le réseau Itaka-Escolapios a-t-il mises en œuvre pour faire face à la crise actuelle? D'une manière générale, nous pouvons les résumer dans les lignes d'action suivantes:

- **Maintenir autant d'attention que possible pour les bénéficiaires de nos projets**, en adaptant les activités pour répondre à leurs besoins, même en situation de fermeture des écoles, des centres sociaux et d'autres œuvres piaristes. Tout cela se fait de manière responsable, en tenant compte du fait que dans de nombreux contextes, il n'est pas possible de communiquer via Internet (les familles et même certains centres éducatifs n'y ont pas accès).
- **Identifier et essayer de soutenir les nouveaux problèmes et besoins aggravés par la crise** : aide alimentaire et produits de première nécessité, distribution de matériel médical et hygiénique, sensibilisation des enfants et de leurs familles aux mesures de prévention.
- **Reformuler les budgets d'Itaka-Escolapios dans chaque pays et bureau**, pour les adapter à la situation actuelle. Malheureusement, une partie des revenus pour soutenir les projets ne sera pas mobilisée, ce qui oblige à réduire les dépenses pour assurer la pérennité des activités essentielles et reporter les investissements.
- **Intensifier la communication et l'esprit de coresponsabilité au sein du réseau**, notamment dans le contexte actuel, pour partager informations, préoccupations, bonnes pratiques et espoirs.

Dans les lignes suivantes, nous allons parcourir les différents continents et pays du réseau Itaka-Escolapios, pour connaître les points les plus pertinents sur la manière dont la crise COVID-19 est vécue et affrontée.





afrique

L'incidence du virus est faible selon les chiffres officiels pour le moment et est principalement localisée dans les villes. Cependant, la faiblesse des systèmes de santé et l'existence de problèmes structurels antérieurs nous alertent sur les terribles effets que peut avoir un manque de contrôle de la maladie.

AFRIQUE DE L'OUEST

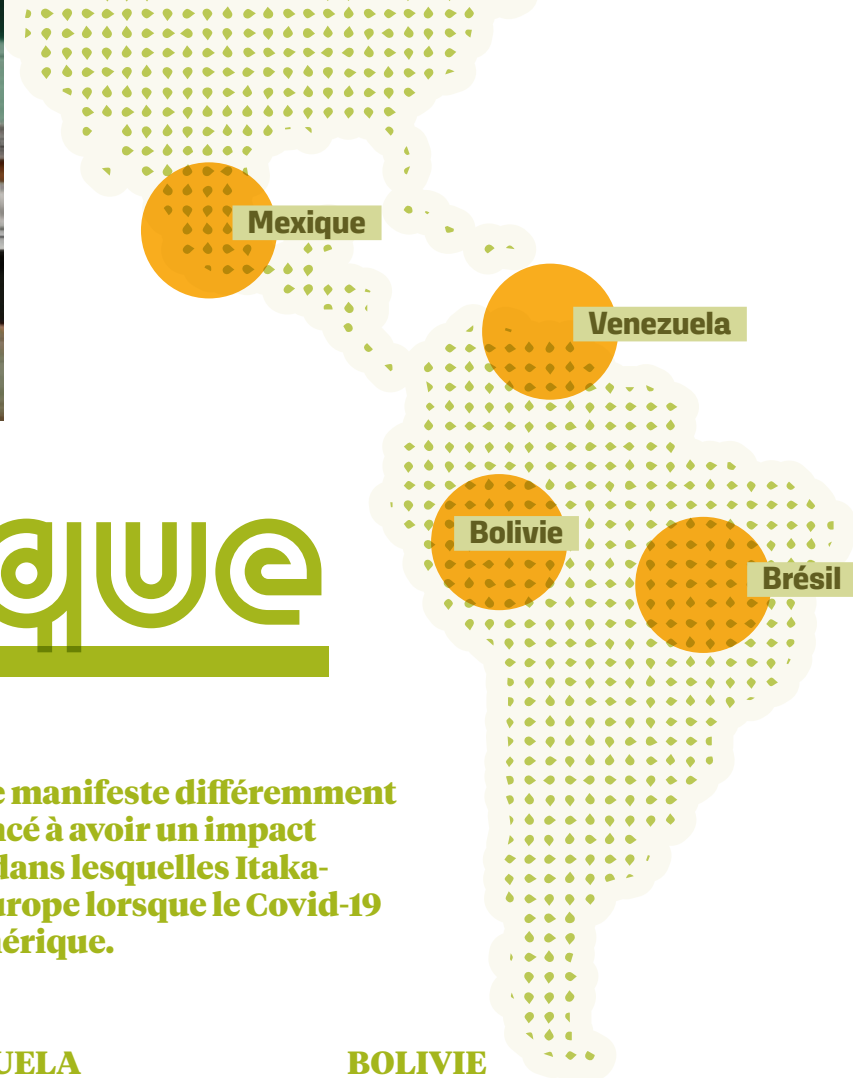
Le 16 mars, toutes les écoles, les internats, les paroisses et les centres sociaux ont été fermés. Si en Côte d'Ivoire l'ensemble du pays, à l'exception de la capitale, est revenu à la normale et au Burkina Faso les mesures de confinement ont été assouplies, la situation reste préoccupante. Au Sénégal, trois tentatives de réouverture du système éducatif ont dû être reportées et le fait que la maladie continue de se propager malgré les mesures prises est préoccupant. Nos centres sont déjà prêts à rouvrir quand ce sera possible car tout le monde ne dispose pas des moyens pour suivre des cours et passer des examens en ligne. Une réalité très difficile est celle des enfants de la rue, dont la situation dans ces conditions est encore plus vulnérable. Au Burkina Faso, il a été possible de maintenir un programme d'appui des écoles dans des conditions sûres.

AFRIQUE CENTRALE

Malgré le nombre apparemment faible d'infections, la situation est préoccupante en raison du fait que le manque de tests et la faiblesse du système de santé peuvent masquer la réalité. Les mesures sanitaires adoptées sont difficiles à respecter en raison du contexte. Après deux mois et demi, les écoles camerounaises ont déjà rouvert avec des mesures sanitaires strictes. Les conditions précaires et les faibles moyens disponibles ont empêché de nombreuses personnes d'accéder à l'éducation en ligne pendant le confinement, de sorte que d'autres alternatives ont été nécessaires pour poursuivre l'éducation à distance. Au niveau de nos projets, les efforts consentis ont consisté également à répondre à d'autres besoins tels que l'alimentation, et actuellement nous essayons de soutenir la mise en œuvre et l'accès aux mesures sanitaires, comme la distribution de masques, gels hydroalcooliques... Cette crise aggrave un drame humanitaire préexistant provoqué par le conflit armé dans les régions du Nord-Ouest et du sud-ouest (la zone anglophone) du Cameroun.

MOZAMBIQUE

Bien qu'en termes d'infections, la situation la plus critique se trouve dans la capitale, Maputo. A Cabo Delgado (la région où se situent les projets d'Itaka-Escolapios), il y a plus de cas que dans d'autres régions du pays. Il semble que cela soit dû au trafic international de voyageurs généré par les multinationales et aux énormes ressources naturelles de la région. La déclaration d'une urgence sanitaire a conduit à la paralysie des activités éducatives, sociales et pastorales depuis le mois d'avril, avec une incertitude quant au moment où elles peuvent reprendre. La situation alimentaire et sanitaire est préoccupante car de nombreuses familles vivent d'une économie de subsistance. La crise sanitaire est également aggravée par le conflit armé, qui entraîne le déplacement vers notre région, de familles qui échappent à la violence de leurs localités.



Amérique

La crise provoquée par la pandémie se manifeste différemment dans chaque pays, mais elle a commencé à avoir un impact en début avril dernier. Les présences dans lesquelles Itaka-Escolapios agit se tournèrent vers l'Europe lorsque le Covid-19 commençait à faire des ravages en Amérique.

MEXIQUE

Les activités ont été suspendues et nous avons pu maintenir le contact entre les bénéficiaires et les personnels via les réseaux sociaux et Internet. Les équipes ont continué à travailler à distance et nous avons pu maintenir le contact avec les communautés et l'internat de Campeche. De plus, la disponibilité et la participation de la Fraternité ont été renforcées à cette époque avec des activités de formation spécifiques, ainsi que lors de la Semaine Vocationale de la Province. La situation socio-économique est préoccupante en raison du grand nombre de familles qui vivent de l'économie informelle, car c'est aussi de la pérennité des œuvres piaristes dans ce scénario de crise dont il est question.

BRÉSIL

Seule la « Résidence Lar » reste ouverte pour continuer à travailler comme foyer pour les enfants qu'elle héberge. Les centres sociaux sont officiellement fermés, bien qu'ils maintiennent le contact avec les utilisateurs et qu'un soutien alimentaire est réalisé pour les familles les plus vulnérables. Dans un pays où il existe de très fortes inégalités et qui est devenu le deuxième pays au monde avec le plus de cas d'infection confirmés, la faim devient un problème grave pour de nombreuses familles autour de nous.

VENEZUELA

Si au début toutes les activités des centres socio-éducatifs et du Mouvement Calasanz étaient paralysées, il n'a pas fallu longtemps pour répondre aux besoins qui se posaient dans les différentes présences, principalement pour les soutenir dans les domaines de l'alimentation et de la santé avec les livraisons à domicile d'aliments et de médicaments. L'aide mobilisée par Itaka-Escolapios pour répondre aux besoins alimentaires de ces dernières années a permis une réponse rapide à la nouvelle urgence avec l'expérience déjà engrangée. En tant que problème spécifique au Venezuela, l'accès au carburant est devenu plus complexe. Diverses activités de formation en ligne ont été réalisées au profit de personnes liées à Itaka-Escolapios.

BOLIVIE

Après la fermeture des écoles et des internats, les élèves ont dû retourner dans leurs communautés et familles, mais la perspective de poursuivre l'éducation en ligne, menée dans de nombreux autres pays, n'a pu prospérer. Dans les villes, le contact est maintenu au sein de la communauté éducative, bien qu'il ne soit pas suffisamment étendu faute de moyens. Dans les campagnes et villages, où ils peuvent s'auto-provisionner plus facilement, il y a moins de problèmes d'approvisionnement que dans les villes, où Itaka-Escolapios essaie de répondre aux besoins des populations de son environnement en distribuant des paquets alimentaires à partir des paroisses. À l'université, les cours ont commencé virtuellement, et nous avons choisi d'ouvrir partiellement notre résidence pour que les jeunes y aient accès, car ils n'ont pas internet à la maison. Malgré le confinement mis en place, les cas de COVID-19 ne semblent pas diminuer, ce qui accroît l'incertitude quant au futur proche.



asie



INDE

L'Inde a décrété un confinement total très strict pour tenter d'arrêter la propagation du virus dans ce pays de plus d'un milliard d'habitants. Bien que la mobilité entre les États ait été totalement restreinte, la propagation de la maladie n'a pas été stoppée. Nos écoles d'Aryanad et de Kamda ainsi que leurs internats sont fermés depuis le mois de mars et les efforts sont concentrés sur la tentative de garantir l'enseignement à distance. Il existe une incertitude quant au démarrage de la nouvelle année scolaire, qui aurait dû commencer en ce mois de juin.

INDONÉSIE

Bien qu'aucune infection n'ait été enregistrée dans la région d'Atambua au cours des mois précédents, elles ont commencé à se multiplier en juin, ce qui est extrêmement préoccupant en raison de la situation de pauvreté dans la région. L'internat et le programme extrascolaire «Learning With Calasanz» sont suspendus en attendant de reprendre les activités en mode présentiel. Des activités de vacances sont prévues dans les prochaines semaines tandis que la situation et les mesures à prendre sont en cours de discussion.

PHILIPPINES

Dans un contexte où de nombreuses personnes vivent au jour le jour et doivent sortir impérativement pour gagner leur vie, l'un des confinements les plus stricts et les plus difficiles a été décrété. À cet égard, de très graves violations des droits de l'homme ont été enregistrées. Le gouvernement ne tient pas ses promesses d'aide et, dans le cas de Kiblawan, la situation d'une population qui tente encore de se remettre du tremblement de terre qui a détruit notre école en décembre s'aggrave. Malgré cela, nous avons repris lentement sa reconstruction, de sorte qu'elle soit prête lorsque les élèves pourront retourner en classe.

Aux Philippines, l'aide promise par le gouvernement tarde à se matérialiser alors que la situation de la population s'aggrave.



europe

A mi-mars, l'état d'alarme a été déclaré en Espagne en réponse à la crise générée par la pandémie, ce qui a entraîné le confinement et la fermeture de la plupart des activités sur l'ensemble du pays. Notre souci a été de répondre aux besoins éducatifs et sociaux des groupes les plus vulnérables qui se sont retrouvés sans prise en charge.

Notre souci a été de répondre aux besoins éducatifs et sociaux des groupes les plus vulnérables qui se sont retrouvés sans prise en charge.

EMMAÛS

Bien qu'une grande partie de l'activité présentielle ait cessée, les foyers ont continué de fonctionner avec les mesures sanitaires requises ainsi que les programmes d'orientation sociale. Les activités du Mouvement Calasanz ont été maintenues mais en ligne ; en ce qui concerne les activités de cet été et les campements en mode présentiels, ils ont été adaptés à la situation sanitaire actuelle et ont été organisés en dialoguant avec les familles.

BÉTHANIE

Les activités en mode présentiel ont également été paralysés et les centres socio-éducatifs ont proposé un suivi par téléphone aux familles, accompagnant ainsi celles qui n'avaient pas la possibilité de suivre les cours en ligne. Ce temps de confinement a été mis à profit pour la formation des éducateurs et des volontaires. Pour cet été, un programme de campements urbains a été organisé.

cartes de dominées



Situation de la pandémie (OMS*)



Situation des écoles



Classement IDH (sur 189)



Médecins / 10 000 hab.



Pourcentage d'emplois vulnérables

EUROPE

Espagne	4 Transmission communautaire	Fermetures locales	25	40,7	11,3
---------	-------------------------------------	--------------------	----	------	------



Situation de la pandémie (OMS*)



Situation des écoles



Classement IDH (sur 189)



Médecins / 10 000 hab.













Pourcentage d'emplois vulnérables

AMÉRIQUE

Mexique	4 Transmission communautaire	Fermés dans tout le pays	76	22,5	26,9
Venezuela	4 Transmission communautaire	Fermés dans tout le pays	96	?	32,9
Bolivie	4 Transmission communautaire	Fermés dans tout le pays	114	16,1	58,1
Brésil	4 Transmission communautaire	Fermés dans tout le pays	79	21,5	27,6

* Situation de la pandémie **1 Pas de cas . 2 Cas sporadiques . 3 Grupos de casos . 4 Transmission communautaire**
 Sources OMS, 22/06/2020. <https://www.who.int/emergencies/diseases/novel-coronavirus-2019/situation-reports>
 UNESCO, 22/06/2020. <https://en.unesco.org/covid19/educationresponse>
 PNUD, 2019. <http://hdr.undp.org/sites/default/files/hdr2019.pdf>

	 Situation de la pandémie (OMS*)	 Situation des écoles	 Classement IDH (sur 189)	 Médecins / 10 000 hab.	 Pourcentage d'emplois vulnérables
ASIA					
Inde	3 Grupos de casos	Fermés dans tout le pays	129	7,8	76,7
Philippines	4 Transmission communautaire	Fermés dans tout le pays	106	12,8	33,8
Indonésie	4 Transmission communautaire	Fermés dans tout le pays	111	3,8	47,3

	 Situation de la pandémie (OMS*)	 Situation des écoles	 Classement IDH (sur 189)	 Médecins / 10 000 hab.	 Pourcentage d'emplois vulnérables
AFRIQUE					
Cameroun	4 Transmission communautaire	Fermetures locales	150	0,9	73,8
Gabón	4 Transmission communautaire	Fermés dans tout le pays	115	3,6	31,5
Guinée Equatoriale	4 Transmission communautaire	Fermetures locales	144	4	55,8
R. D. Congo	4 Transmission communautaire	Fermés dans tout le pays	179	0,9	79,7
Sénégal	4 Transmission communautaire	Fermés dans tout le pays	166	0,7	65,1
Cote d'Ivoire	4 Transmission communautaire	Fermetures locales	165	2,3	72,4
Burkina Faso	4 Transmission communautaire	Fermetures locales	182	0,6	86,4
Mozambique	3 Grupos de casos	Fermés dans tout le pays	180	0,7	83,1

En réponse au défi COVID-19, nous devons accroître notre solidarité

Dans une vue d'ensemble, le panorama actuel et les prévisions pour le futur proche nous mettent face à un énorme défi pour le Réseau Itaka-Escolapios.

La crise sanitaire a déclenché une crise sociale et économique dans les différents pays avec des effets encore plus durables, affectant notamment les personnes les plus vulnérables, exacerbant la pauvreté et augmentant les inégalités et l'exclusion. D'autre part, le scénario de besoins sociaux et éducatifs plus importants auquel la mission piariste est confrontée coïncidera avec une forte diminution des ressources mises à disposition par certains bailleurs de fonds importants pour soutenir les projets d'Itaka-Escolapios : contributions locales qui en raison de l'effet de la crise seront faiblement mobilisées, réduction ou annulation de subventions et aides à la coopération internationale, etc. Pour illustrer cet état des choses, notre campagne de solidarité internationale dues à la situation d'urgence de ces derniers mois, n'a pu se faire, ce qui a entraîné une perte de près de 200.000 Euros pour l'Itaka- Réseau Escolapios en 2020.

Et malheureusement, en termes de contributions extérieures, publiques ou privées, nous prévoyons que le pire reste à venir. Dans ce contexte, nous sommes confrontés au défi de maximiser notre solidarité pour répondre au défi de la crise actuelle et des nouvelles situations de nécessité dans nos projets, en particulier dans les pays et populations les plus vulnérables avec lesquels nous travaillons.

Au sein d'Itaka-Escolapios, nous avons placé l'interdépendance solidaire et la coresponsabilité globale comme des principes d'identité de notre réseau.

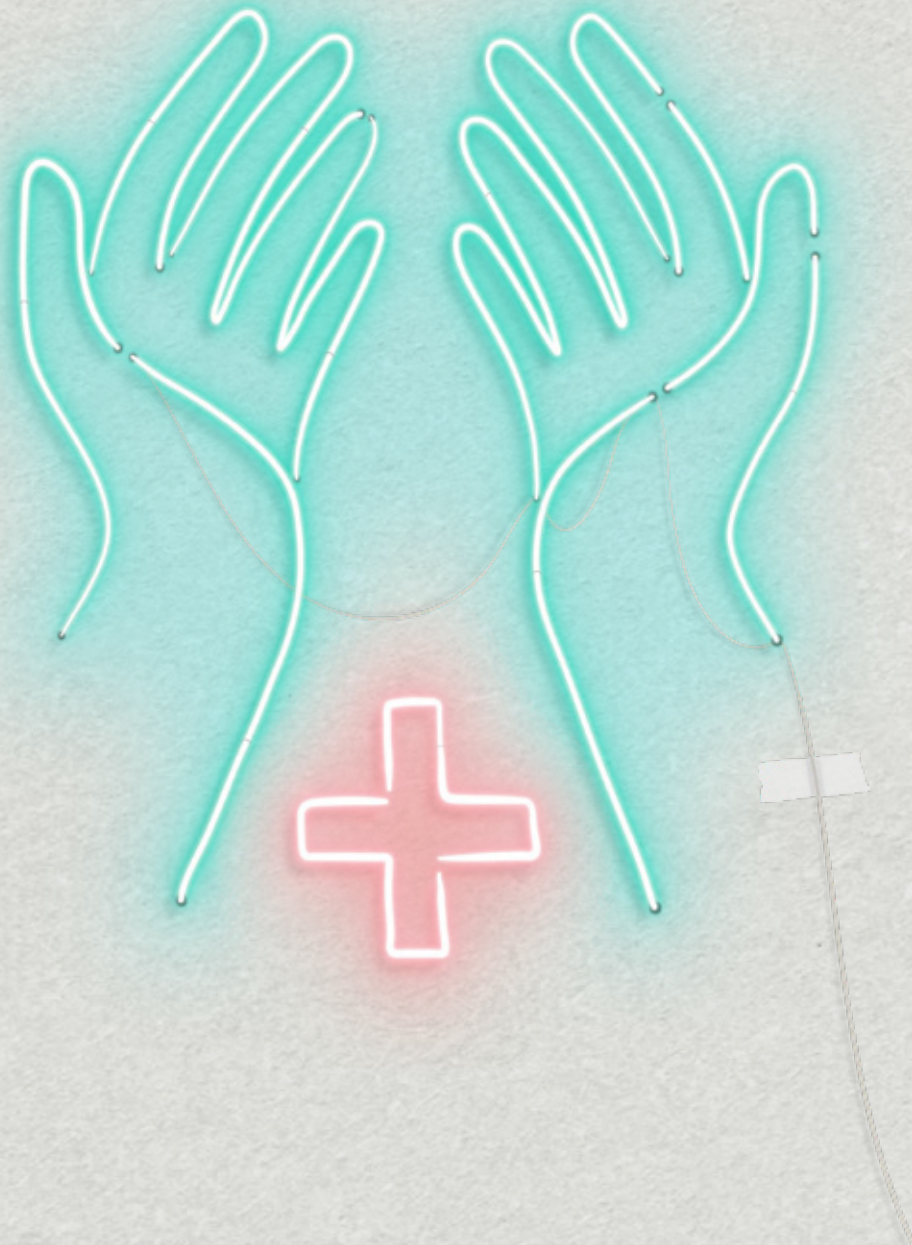
Au sein d'Itaka-Escolapios, nous avons placé l'interdépendance solidaire et la coresponsabilité globale comme des principes d'identité de notre réseau. Cette période de pandémie et de crise nous a appris que cette façon de comprendre le monde et la mission est non seulement indiquée, mais aussi vitale pour prendre soin de nous et construire un avenir meilleur. Continuons à le rendre possible à travers la mission que nous partageons, en renforçant notre solidarité.



Quelques gestes de solidarité

Nous terminons cette newsletter sur la situation du réseau en présentant quelques propositions de solidarité que nous avons observées. Celles-ci, ainsi que de nombreuses autres anonymes et inconnues, seront transformées en ressources éducatives et sociales au profit des personnes qui subissent les pires effets sociaux de cette crise.

- » Dans certaines communautés éducatives, les associations de parents, les clubs sportifs, etc. ont fait des donations supplémentaires pour la mission piariste.
- » Certains religieux de l'Ordre ont réduit leur allocation personnelle au minimum, afin de se concentrer sur les besoins des personnes les plus proches d'eux.
- » Dans certaines Fraternités, il a été proposé de renforcer l'engagement de solidarité au-delà de la dîme, dans cette situation de besoin particulier.
- » D'autres personnes, dont les revenus n'ont pas été affectés, ont exprimé leur volonté de convertir leur gratification spéciale de vacances d'été en un don spécial.
- » La figure du donateur consolidée en Espagne se joint aux premiers venus d'autres latitudes : France, République Dominicaine ...



Publiée par :



www.itakaescolapios.org

